

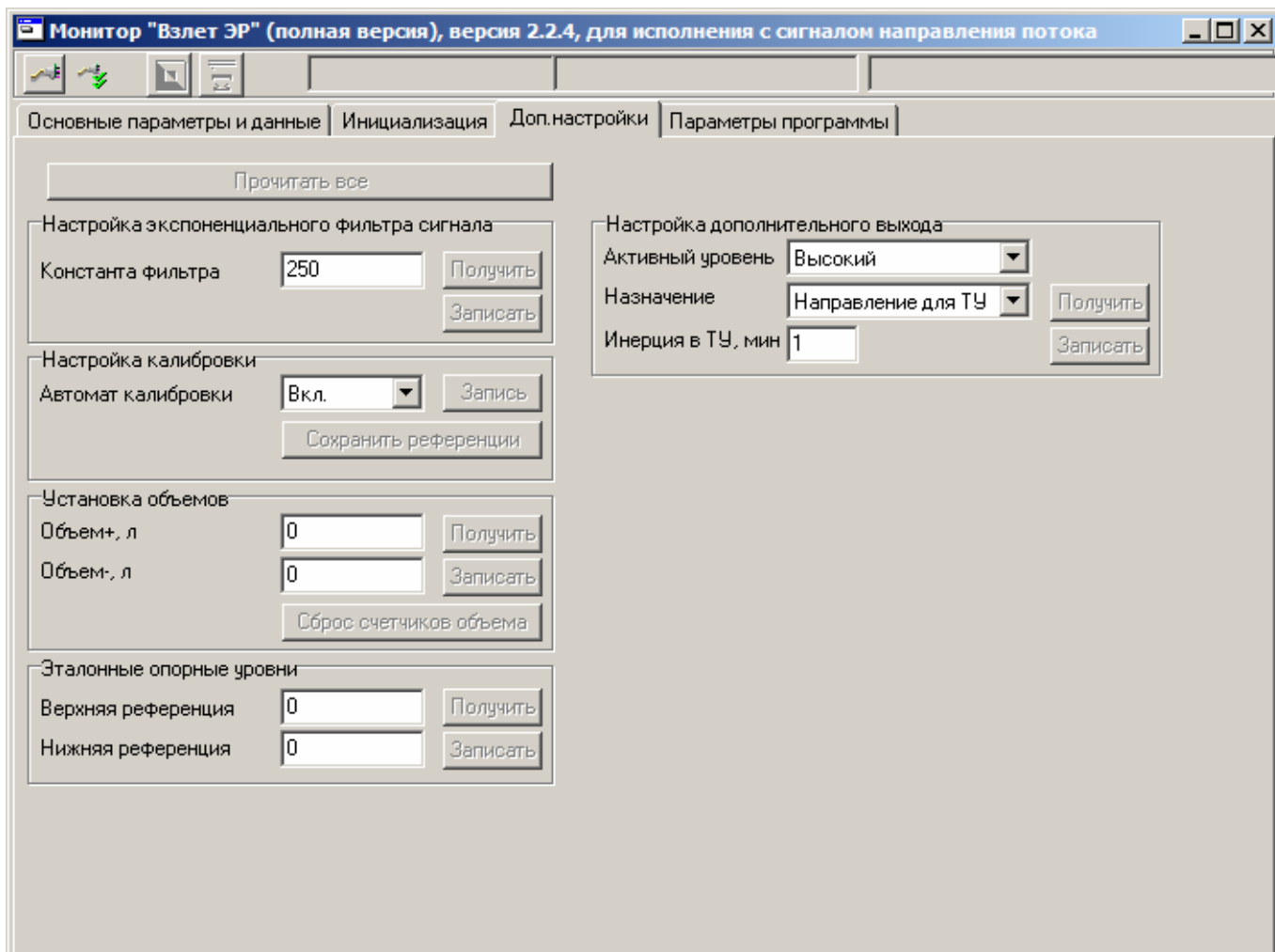
Описание работы ЭРСВ с дополнительным сигналом направления потока.

Версия 41.12.07.01

Работа дополнительного дискретного выхода определяется 3 конфигурационными параметрами:

1. **Активный уровень сигнала** – регистр №400012, значение «0» соответствует «низкому» активному уровню, значение «1» соответствует «высокому» активному уровню. Значение по умолчанию «0». Физический смысл параметра – согласование с различными приемниками сигнала, изменение полярности сигнала в зависимости от логики работы приемника.
2. **Назначение сигнала** – регистр №400013, принимает три различных значения, значение по умолчанию «1» – **Направление для ТУ**.
 - 2.1. **Направление потока** – значение «0», при прямом направлении потока выход находится в пассивном состоянии, при обратном направлении потока - в активном. Например, настройка параметра «**Активный уровень сигнала**» активный уровень «**низкий**», параметр «**Назначение сигнала**» - «**Направление потока**». Прибор определяет направление текущего потока как прямое. Соответственно, уровень дискретного выхода будет «высоким».
 - 2.2. **Направление для ТУ** – значение «1», направление потока для теплоучета, сигнал направления потока с временной задержкой установления уровня при смене направления потока. Установка времени задержки определяется дополнительным параметром и служит для предотвращения случайных переходов в случаях опустошения трубы, гидравлических ударов и прочих нештатных ситуациях. При включении питания прибора временная задержка не действует, определяется реальное направление потока, и данное значение присваивается сигналам «**Направление потока**» и «**Направление для ТУ**».
 - 2.3. **Контроль питания** – сигнал для контроля наличия питания ЭРСВ. НЕ ЗАВИСИМО ОТ НАСТРОЕК при включенном питании всегда на выходе «высокий уровень».
3. **Инерция в ТУ** – регистр №400014, значения задержки переключения сигнала «**Направление для ТУ**», единицы измерения – мин., значение по умолчанию «10 минут», диапазон значений 0-60 минут.

Данные настройки доступны при использовании ПО «Монитор "Взлет ЭР" (полная версия), версия 2.2.4, для исполнения с сигналом направления потока». Закладка «Доп.настройки.»



Дополнительно могут быть прочитаны следующие вычисляемые параметры:

1. **Направление потока** – регистр №300004, «0» - прямой поток, «1» - обратный, при включении прибора по умолчанию «прямой поток»
2. **Направление для ТУ** – регистр №300005, «0» - прямой поток, «1» - обратный, при включении прибора по умолчанию «прямой поток»