



**ЗАКРЫТОЕ АКЦИОНЕРНОЕ ОБЩЕСТВО**



РОССИЯ,  
190121, г. Санкт-Петербург, ул. Мастерская, 9,  
телефон (812) 714-75-32,  
факс (812) 714-71-38,  
e-mail: mail@vzljot.ru  
URL: <http://www.vzljot.ru>

**Web-интерфейс программного комплекса**

**ВЗЛЕТ ДИСПЕТЧЕР**

**Инструкция по установке**

**Санкт-Петербург  
2013 г.**

## СОДЕРЖАНИЕ

<b>1 ОБЩИЕ СВЕДЕНИЯ .....</b>	<b>3</b>
1.1 НАЗНАЧЕНИЕ .....	3
1.2 ТРЕБОВАНИЯ К СИСТЕМЕ .....	3
1.3 ПЕРЕД НАЧАЛОМ УСТАНОВКИ .....	3
<b>2 УСТАНОВКА WEB-ИНТЕРФЕЙСА .....</b>	<b>4</b>
2.1 УСТАНОВКА WEB-ИНТЕРФЕЙСА НА WEB-СЕРВЕР IIS 7 (8):.....	4
2.2 УСТАНОВКА WEB-ИНТЕРФЕЙСА НА WEB-СЕРВЕР IIS 6:.....	10

# 1 Общие сведения

Настоящая инструкция описывает правила установки **Web-интерфейса** программного комплекса (ПК) **ВЗЛЕТ ДИСПЕТЧЕР** на предустановленный веб-сервер IIS.

## 1.1 Назначение

Web-интерфейс предназначен для авторизованного доступа большого числа пользователей к приборной информации, сосредоточенной в базе данных ПК ВЗЛЕТ ДИСПЕТЧЕР через Интернет и/или локальную сеть с использованием стандартного Интернет-браузера.

## 1.2 Требования к системе

Для функционирования Web-интерфейса необходимы следующие компоненты:

- Сервер IIS 6 и выше.
- Microsoft .NET Framework 2.0 SP2.
- Рекомендуемый браузер - Internet Explorer 8.0 и выше.

## 1.3 Перед началом установки

Для установки Web-интерфейса требуется:

- Доступ к базе данных программного комплекса ВЗЛЕТ ДИСПЕТЧЕР с компьютера, на который устанавливается Web-интерфейс
- Права администратора в операционной системе
- Роль «Веб-сервер (IIS)» для Windows Server. Службы IIS: «ASP.NET», «Фильтр ISAPI», «Расширения ISAPI», «Расширяемость .NET», «Документ по умолчанию», «Статическое содержимое», «Консоль управления IIS». Выбор компонентов для веб-сервера IIS 7 представлен на Рис. 1.

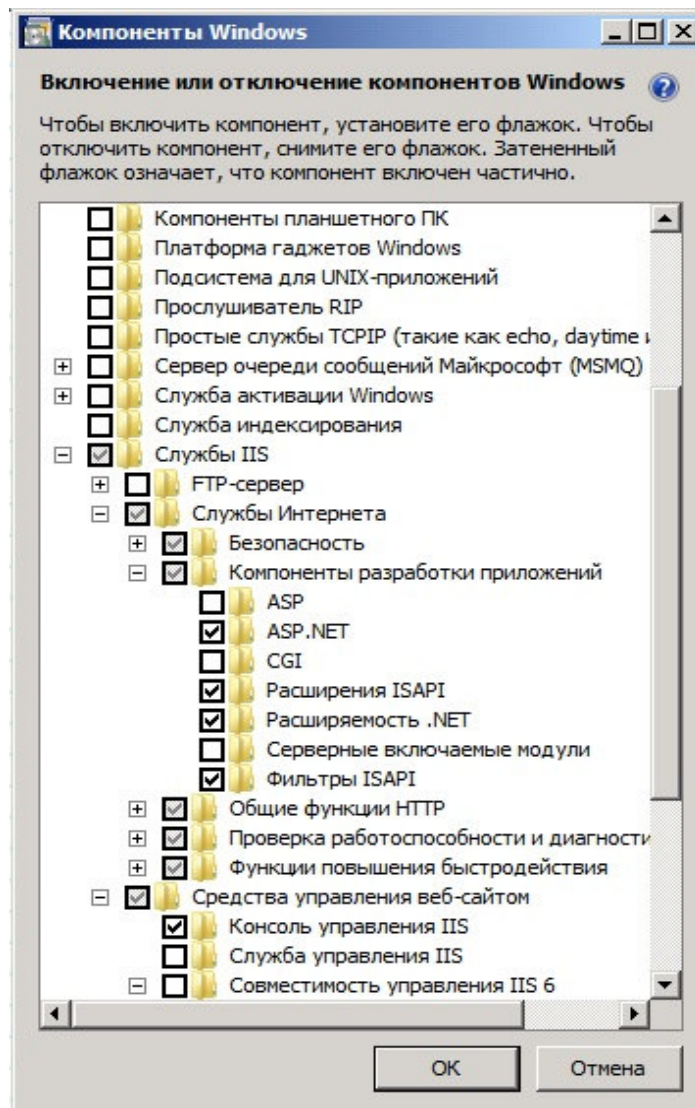
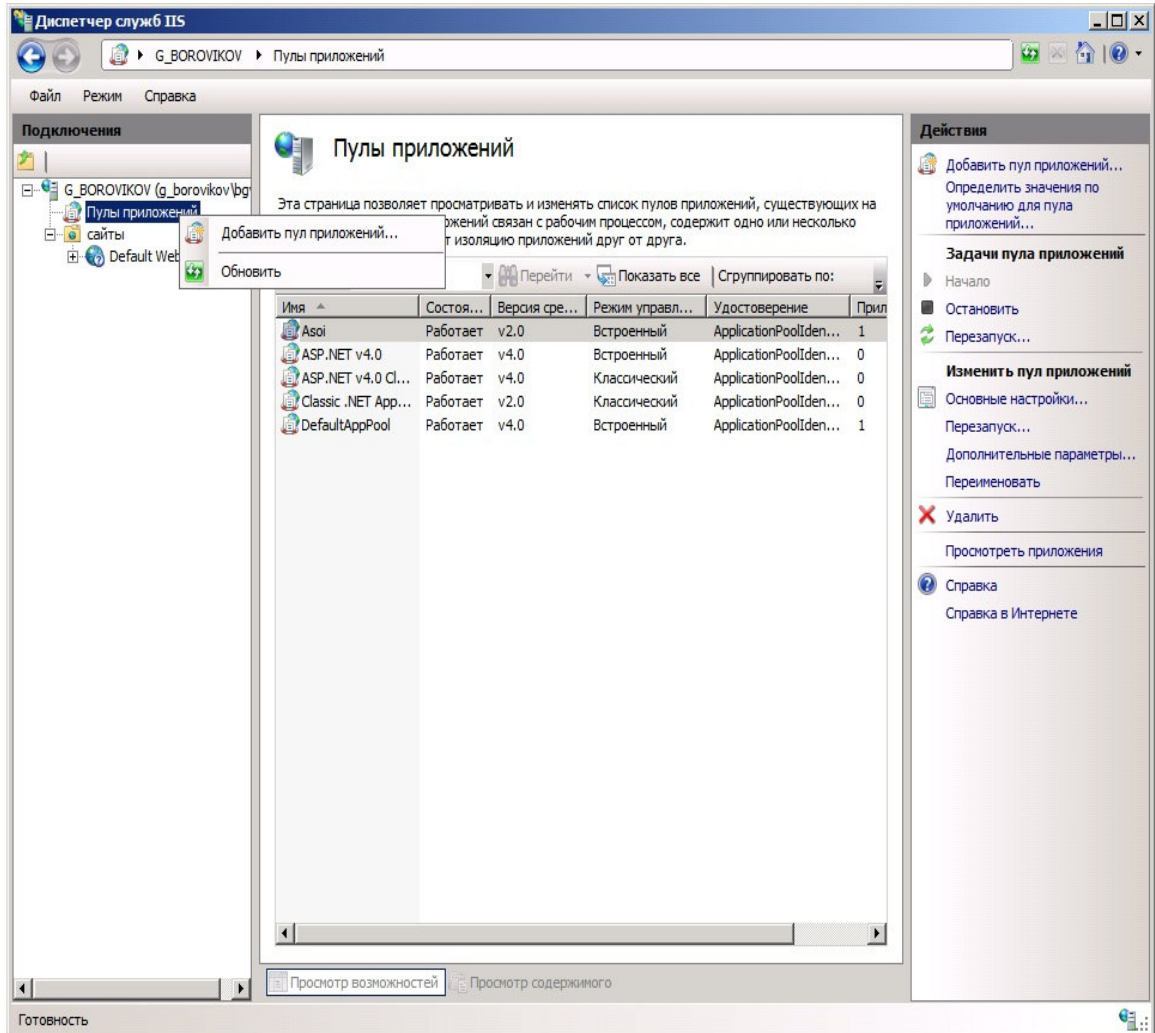


Рис. 1. Выбор служб для роли «Веб-сервер (IIS)»

## 2 Установка Web-интерфейса

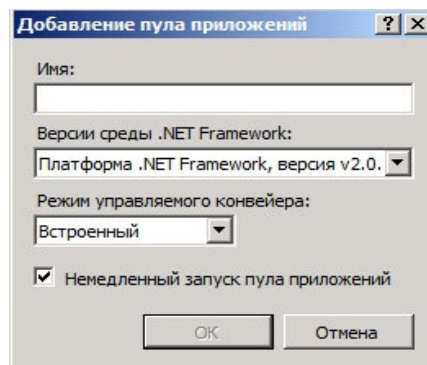
### 2.1 Установка Web-интерфейса на веб-сервер IIS 7 (8):

- 2.1.1 Скопируйте папку «Vzljot Asoi Web» с web-интерфейсом на диск «С».
- 2.1.2 Откройте «Диспетчер служб IIS» «Пуск → Панель управления → Администрирование → Диспетчер служб IIS».
- 2.1.3 Добавьте пул приложений. Для этого щелкните правой кнопкой мыши на «Пулы приложений» (расположенном внутри подключения к локальному компьютеру) и выберите пункт «Добавить пул приложений» в контекстном меню (Рис. 2).



**Рис. 2.** Добавление пула приложений

В результате откроется форма для добавления пула приложений (Рис. 3).



**Рис. 3.** Добавление пула приложения

Введите имя пула приложений.

Далее следует изменить дополнительные параметры пула приложений. Измените дополнительный параметр «Разрешены 32- разрядные приложения» на «True». Для этого щелкните левой кнопкой мыши на «Пулы приложений» (расположенном внутри подключения к локальному компьютеру и элемента «сайты») и выберите пункт «Изменить пул приложений» -> «Дополнительные параметры...» (Рис. 2, 4).

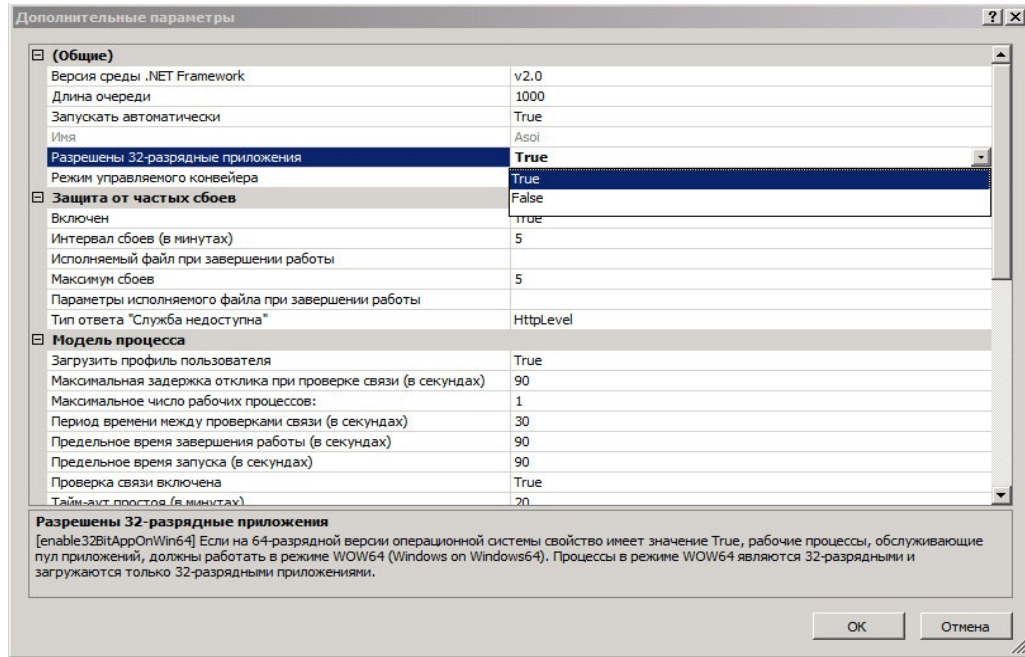


Рис. 4. Изменение дополнительных параметров пула приложения

2.1.4 Добавьте приложение в веб-сайт, созданный по умолчанию IIS сервером «Default Web Site». Для этого щелкните правой кнопкой мыши на веб-сайт «Default Web Site» (расположенном внутри подключения к локальному компьютеру и элемента «сайты») и выберите пункт «Добавить приложение» в контекстном меню (Рис. 5).

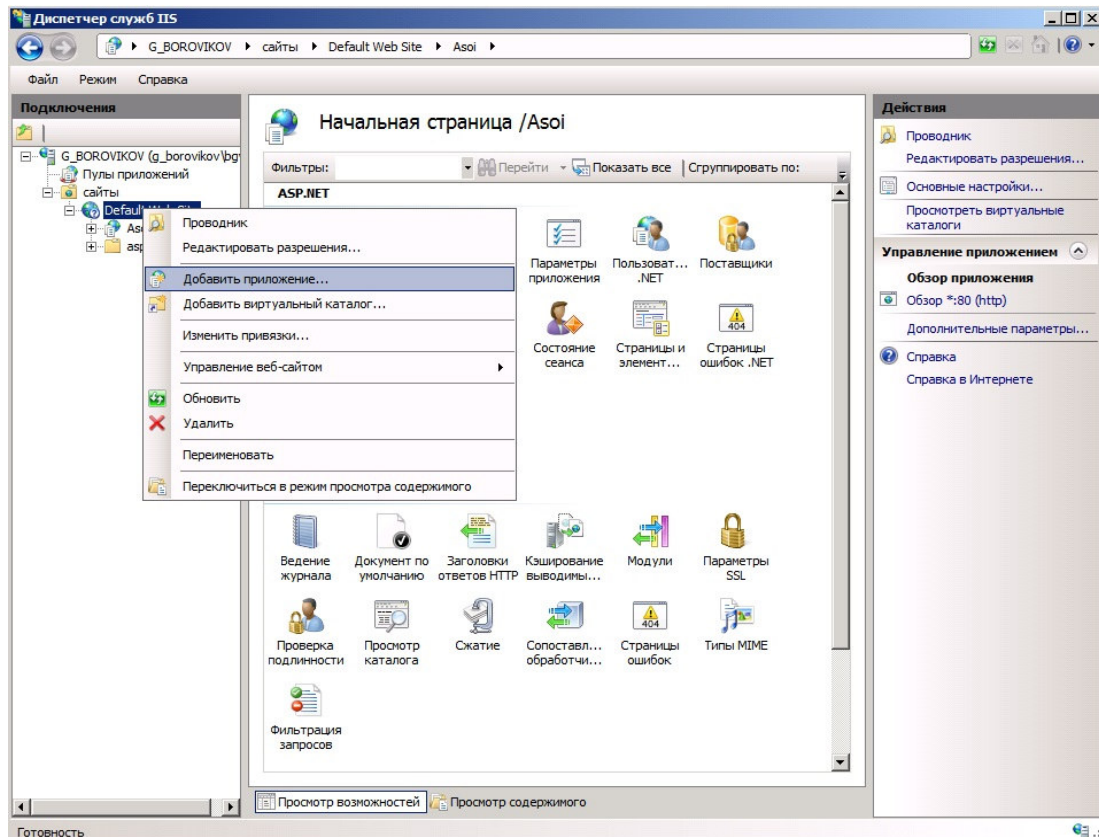


Рис. 5. Добавление приложения

В результате откроется форма добавления приложения (Рис. 6).

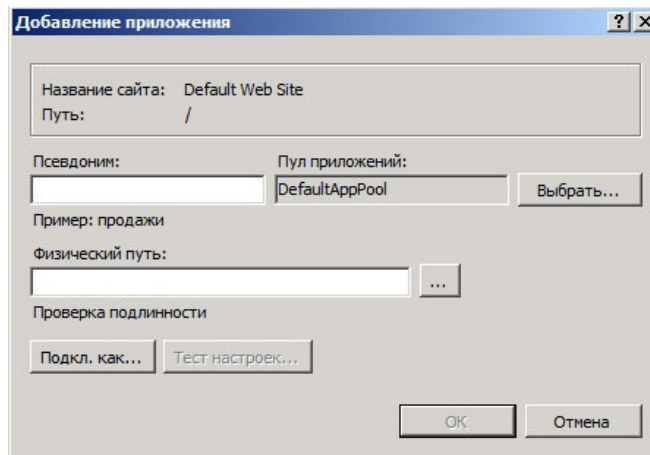


Рис. 6. Добавление приложения

Введите имя сайта, выберите добавленный в соответствии с п. 2.1.3 пул приложений и физический путь – путь к скопированной папке «Vzljot Asoi Web».

2.1.5 Настройте подключение к базе данных. Для этого щелкните левой кнопкой мыши на созданное в соответствии с п. 2.1.4 приложение (Рис. 7). Дважды щелкните левой кнопкой мыши на «Строки подключения»

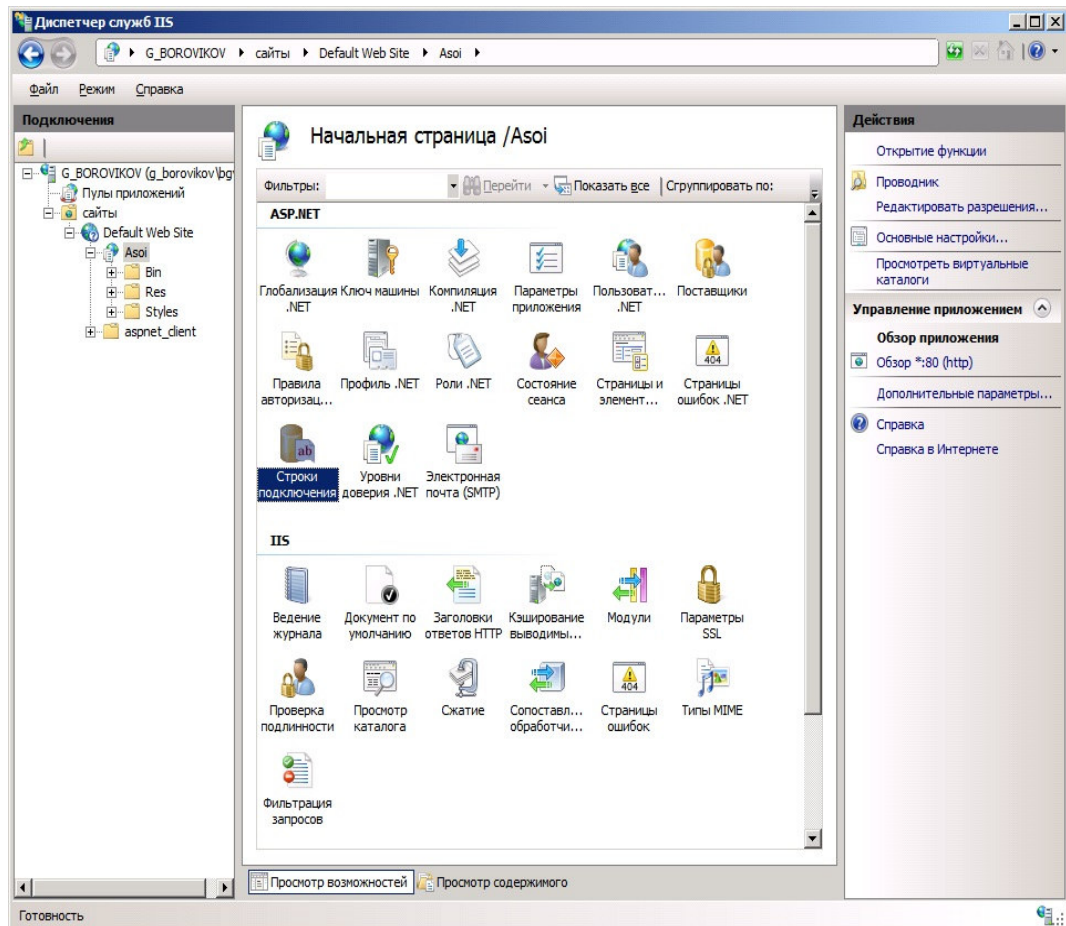


Рис. 7. Настройки подключение к базе данных

В появившемся окне выберите строку подключения «Vzljot.Asoi.Web.Connection» (Рис. 8) и нажмите «Изменить»

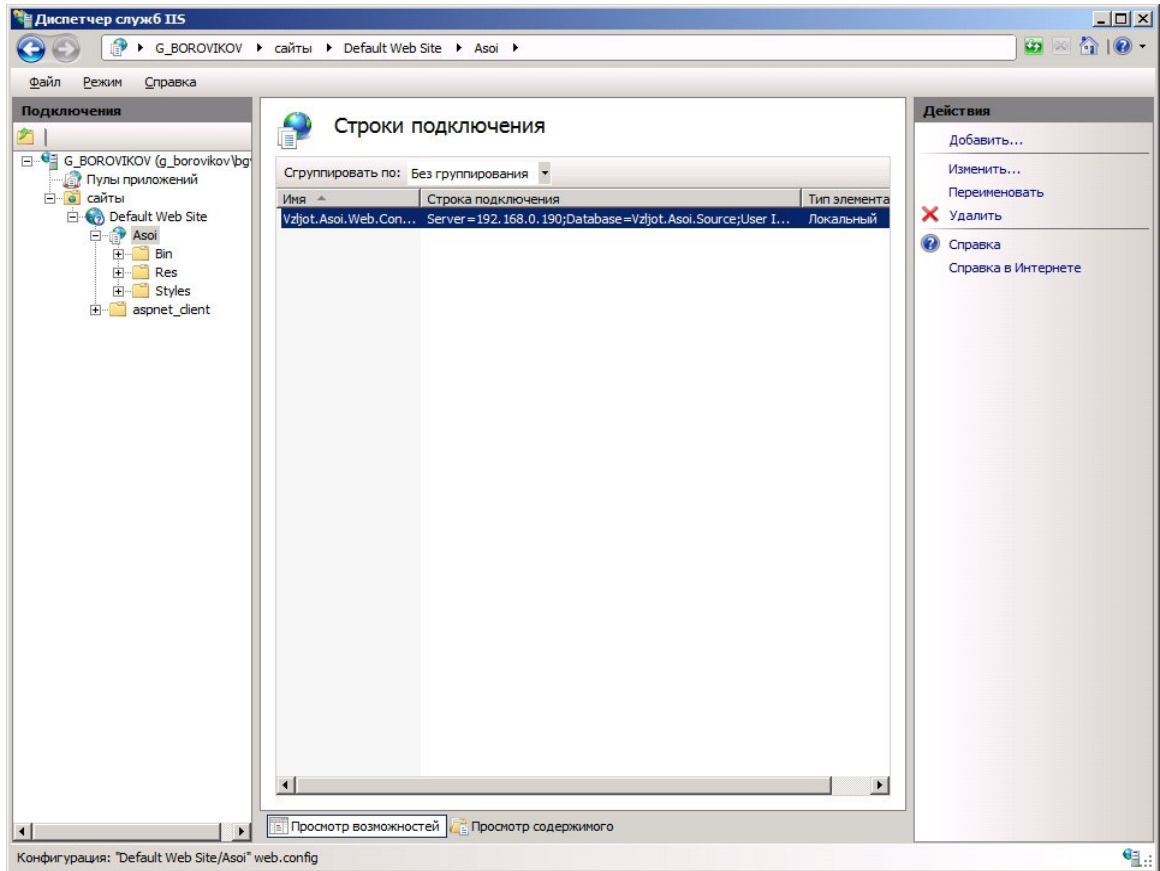


Рис. 8. Изменение настроек подключения к базе данных

В окне (Рис. 9) настройте подключение к базе данных:

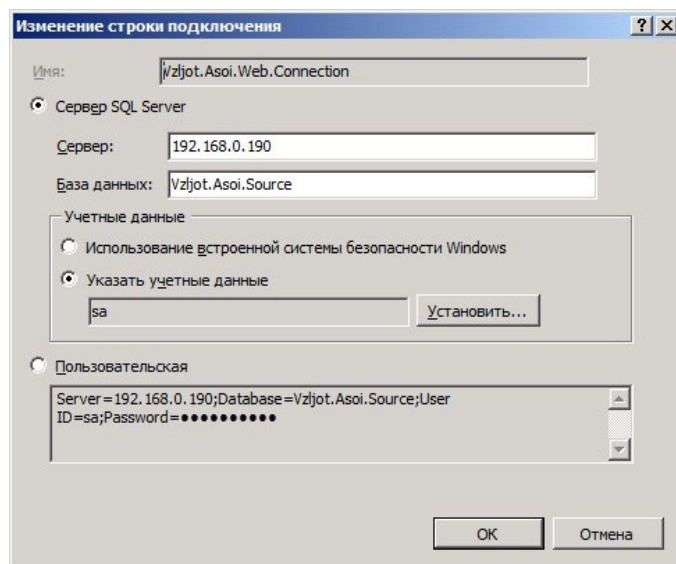
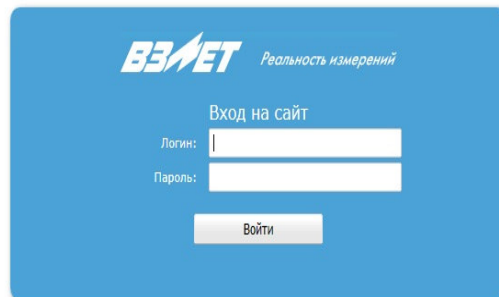
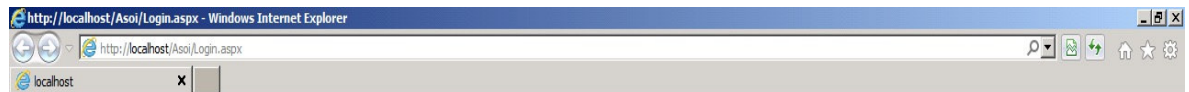


Рис. 9. Изменение строки подключения к базе данных



2.1.6 Проверьте работу веб-сайта. Для этого щелкните левой кнопкой мыши на созданное в соответствии с п. 2.1.4 приложение (Рис. 7) и выберите пункт «Обзор приложения» -> «Обзор \*:80(http)».

Должно появиться окно (Рис. 10) со стартовой страницей программного комплекса ВЗЛЕТ ДИСПЕТЧЕР:



---

**Рис. 10.** Стартовая страница программного комплекса **ВЗЛЕТ ДИСПЕТЧЕР**

## 2.2 Установка Web-интерфейса на веб-сервер IIS 6:

- 2.2.1 Скопируйте папку «Vzljot Asoi Web» с web-интерфейсом на диск «С».
- 2.2.2 Откройте «Диспетчер служб IIS» «Пуск → Панель управления → Администрирование → Диспетчер служб IIS».
- 2.2.3 Добавьте приложение в веб-сайт, созданный по умолчанию IIS сервером «Default Web Site». Для этого щелкните правой кнопкой мыши на веб-сайт «Default Web Site» (расположенном внутри подключения к локальному компьютеру и элемента «сайты») и выберите пункт «Добавить виртуальную директорию» в контекстном меню (Рис. 11).

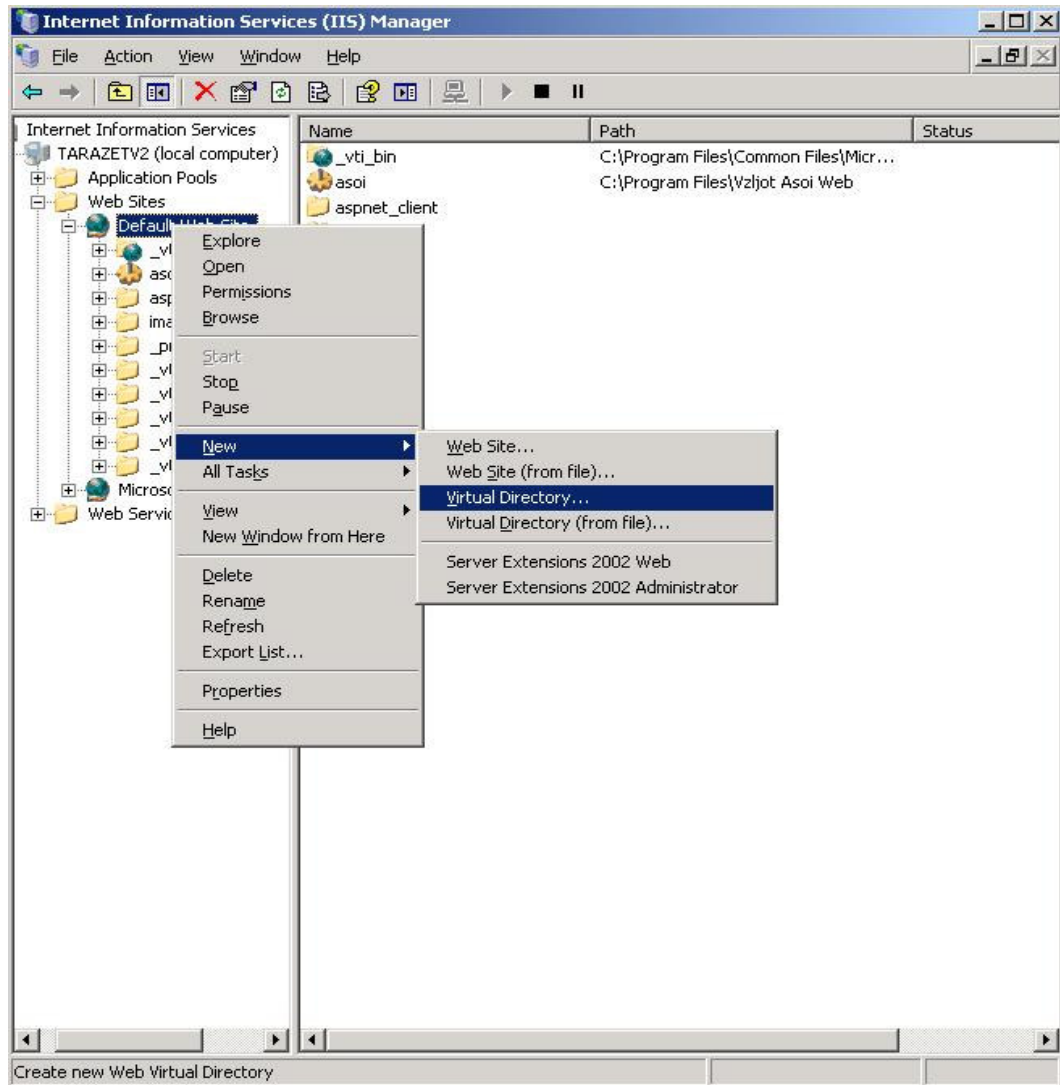
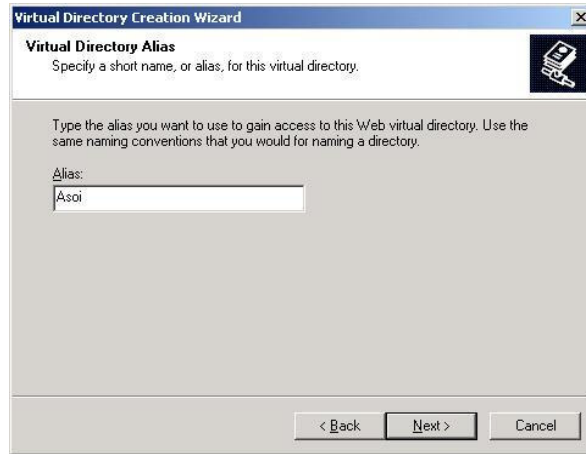


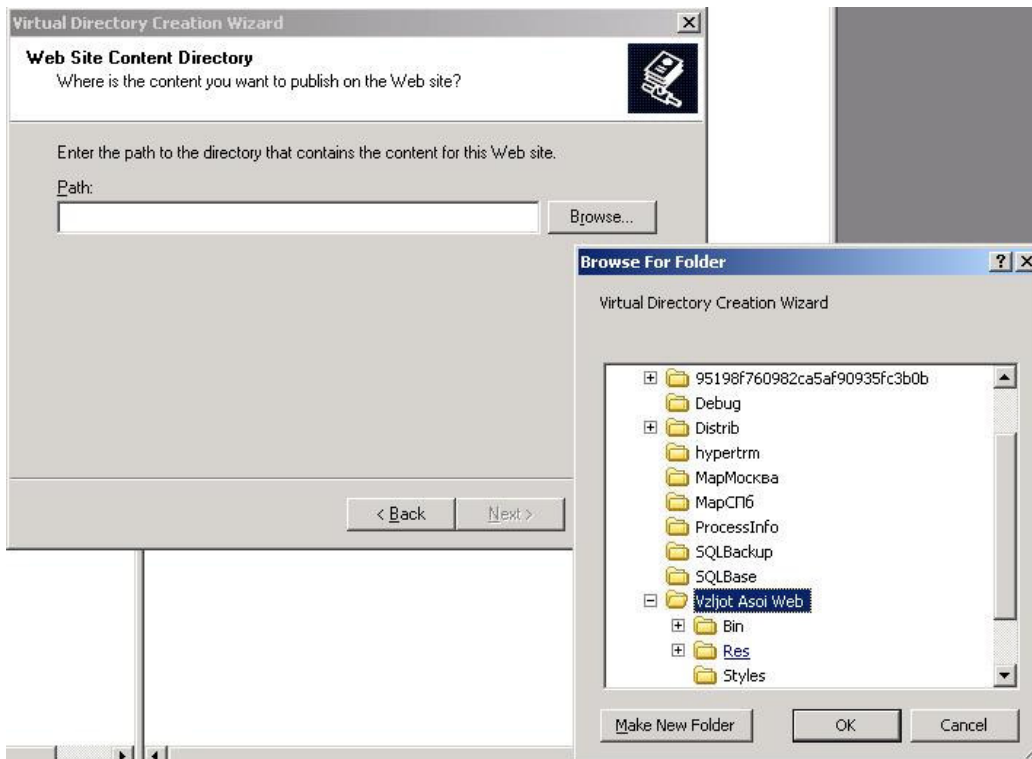
Рис. 11. Добавление виртуальной директории

В появившемся окне (Рис. 12) нужно задать имя виртуальной директории.



**Рис. 12.** Задание имени виртуальной директории

а также путь к виртуальной директории (Рис. 13):



**Рис. 13.** Задание пути к виртуальной директории

после чего задать разрешения виртуальной директории (Рис. 14) и изменить и задать параметры (Рис. 15, 16):

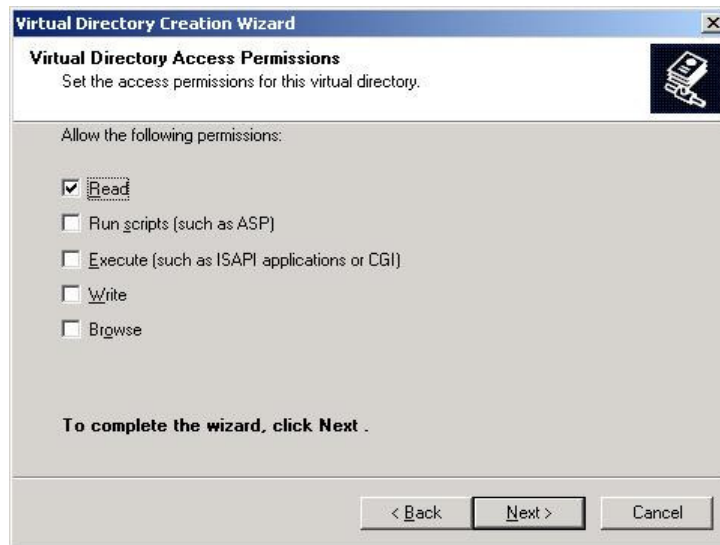


Рис. 14. Задание разрешений виртуальной директории

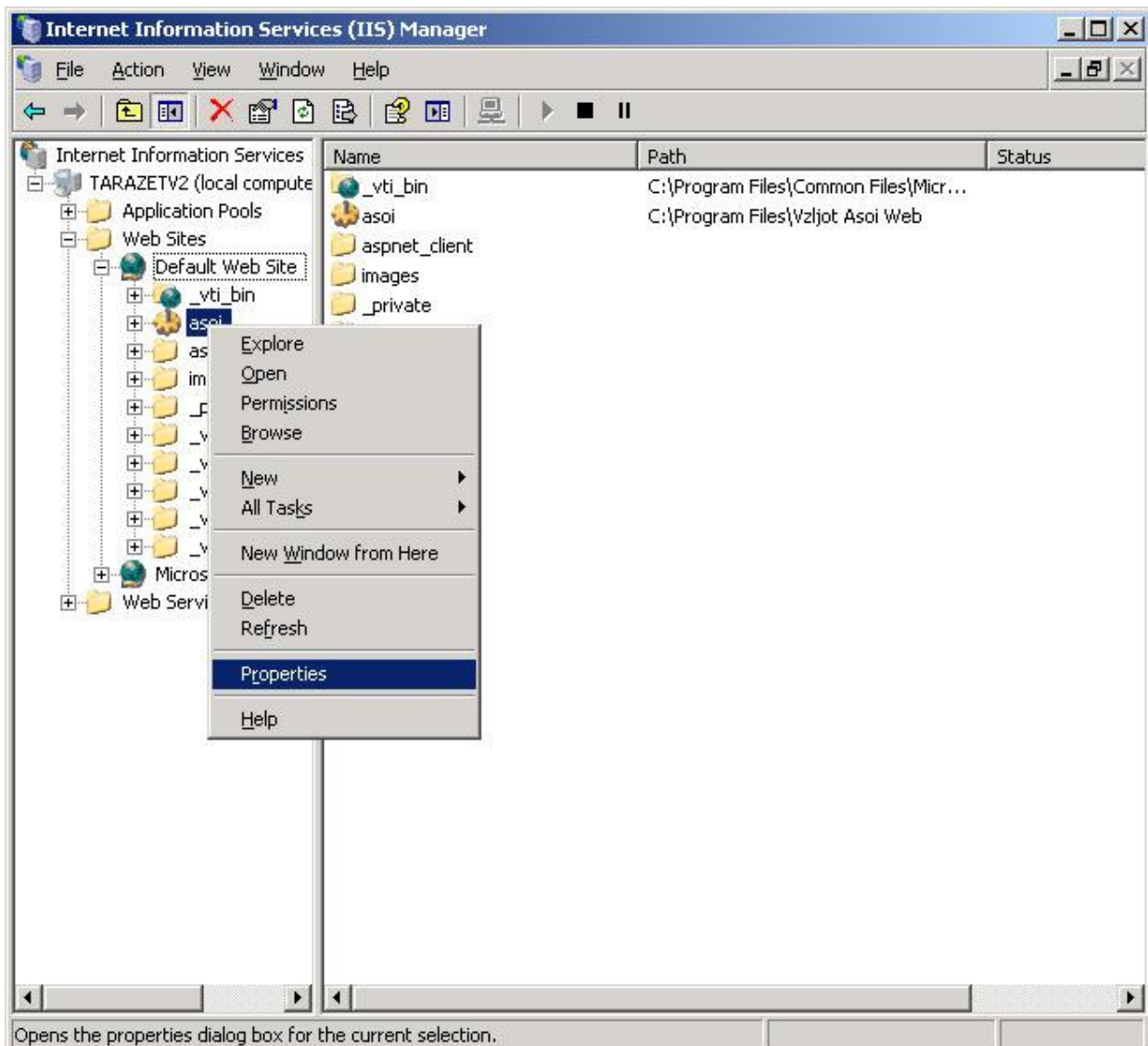


Рис. 15. Изменение параметров виртуальной директории

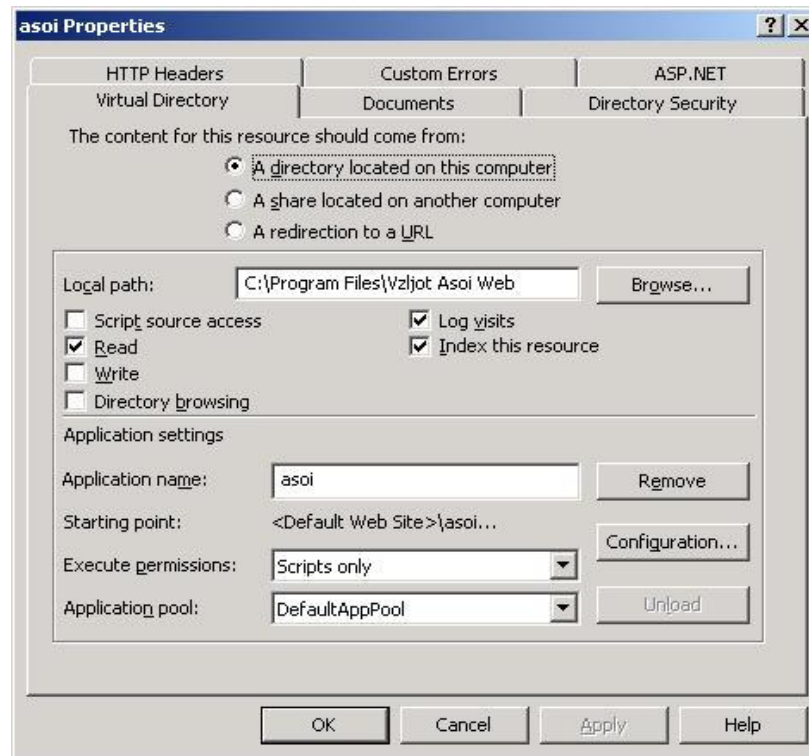


Рис. 16. Задание параметров виртуальной директории

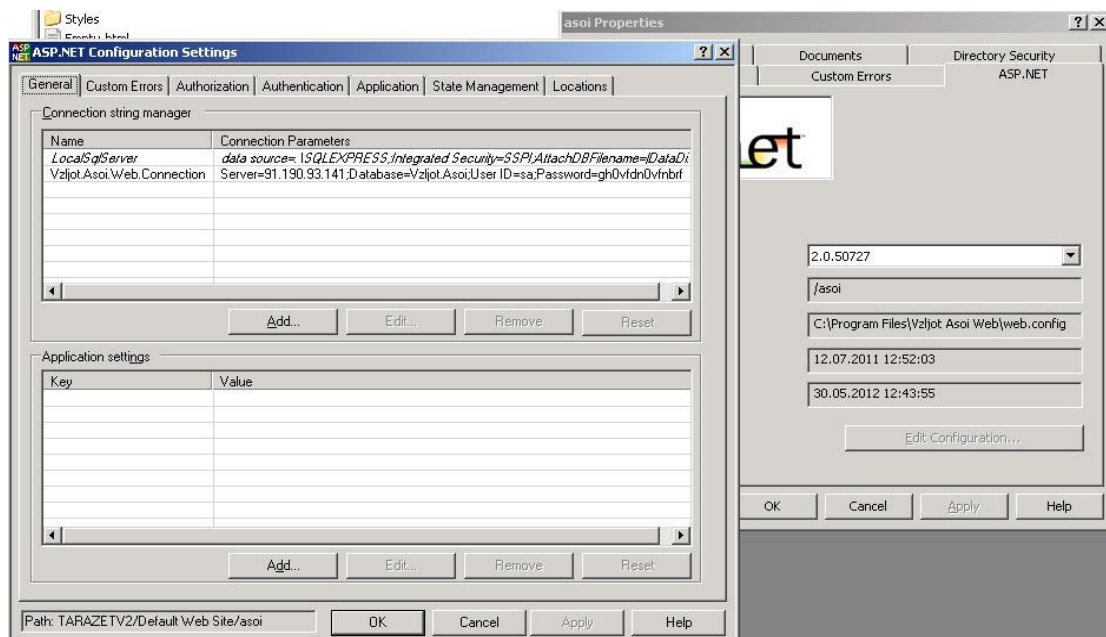
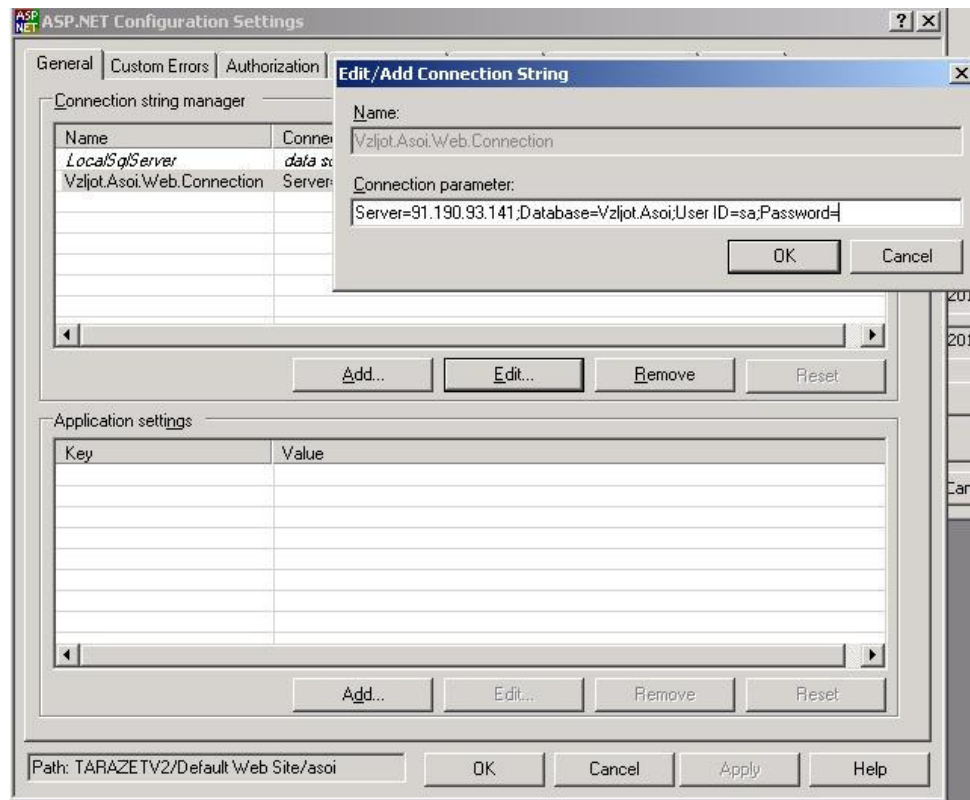


Рис. 17. Задание подключения к базе данных

В появившемся окне выберите строку подключения «Vzljot.Asoi.Web.Connection» и нажмите «Изменить»:



**Рис. 18.** Изменение строки подключения к базе данных

2.2.4 Проверьте работу веб-сайта. Для этого щелкните левой кнопкой мыши на созданный в соответствии с п. 2.2.3 виртуальный каталог и выберите пункт «Просмотр» (рис. 19).

Должно появиться окно со стартовой страницей программного комплекса ВЗЛЕТ ДИСПЕТЧЕР

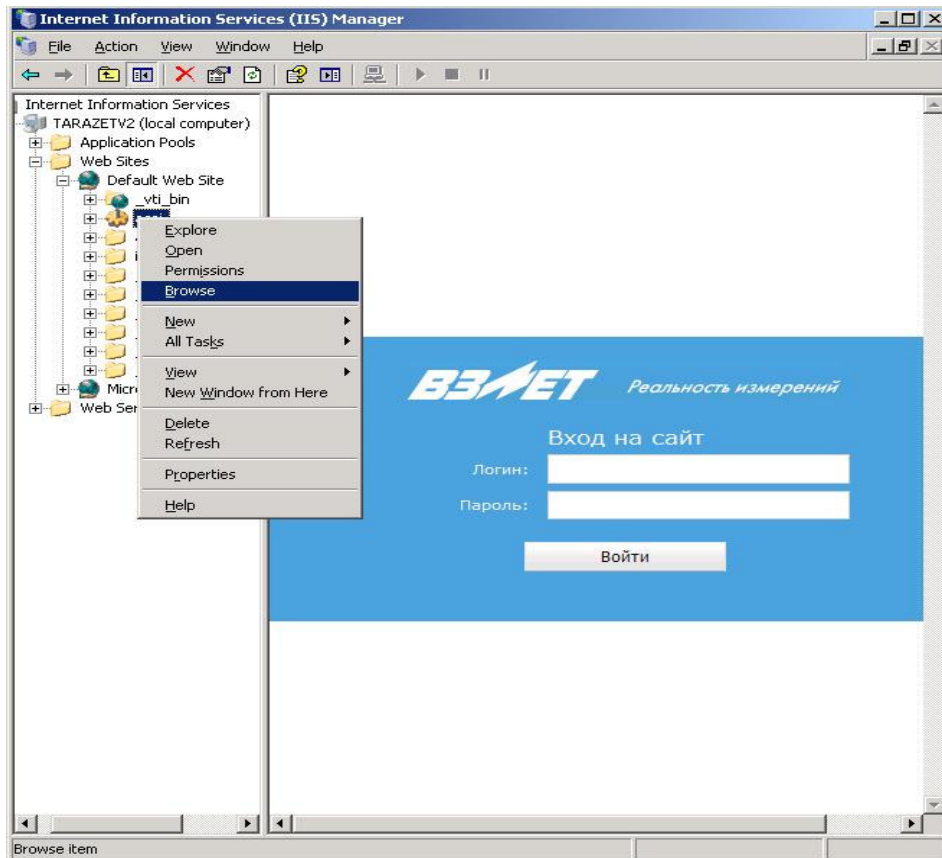


Рис. 19. Стартовая страница программного комплекса ВЗЛЕТ ДИСПЕТЧЕР